



maintenanc

TRAVAUX ÉLECTROMÉCANIQUES ASSAINISSEMENT

SOGEDO propose aux collectivités et aux industriels, la réalisation des travaux électromécaniques sur les installations d'assainissement. Forte de ses moyens humains, de ses compétences techniques et d'une expérience reconnue par les collectivités dans le cadre de nombreuses délégations de service public, SOGEDO entretient, répare ou renouvelle tous types d'équipements électromécaniques dans le domaine de l'assainissement.



J. Auteserres - STEP de Meximieux (01)

Installation de postes de relevage

La prestation complète inclut :

- Le dimensionnement.
- La réalisation du génie civil.
- L'installation des groupes de pompages.
- La pose de l'ensemble des canalisations et équipements hydrauliques.
- La réalisation, l'installation et la mise en service d'armoires électriques de commande.
- L'intégration et le paramétrage des équipements de télésurveillance.



Entretien, réparation et renouvellement des équipements des postes de relevage

SOGEDO assure tous les travaux d'entretien :

- Curage des ouvrages par camion hydrocureur.
- Entretien, réparation ou renouvellement des pompes d'assainissement, remplacement des garnitures, roues.



- Remplacement d'équipements hydrauliques: vannes, clapets, barres de guidage, etc.
- Entretien, réparation et réglage des armoires électriques de commandes.
- Vérification et entretien des ballons anti-béliers Assainissement.

Entretien, réparation et renouvellement des équipements des stations d'épuration

Dans le cadre de son activité, SOGEDO exploite des stations de petites et grandes capacités (jusqu'à plus de 90 000 eq/h). Rompue à tous les types de procédés (filières eau et filières boues), SOGEDO propose les prestations d'entretien suivantes :

- Réparation ou renouvellement de tous types de pompes.
- Réparation et entretien des équipements d'aération: surpresseurs, agitateurs (ponts-brosses, immergés, turbines, etc.).
- Remplacement des équipements hydrauliques: vannes, clapets, barres de guidage, canalisations en inox, etc.
- Entretien, réparation et réglage d'armoires électriques de commandes (y compris automatisme, régulation, variation de vitesse).



L. Gaillard - STEP de Chevigny (21)

Nos engagements

- En tant qu'exploitante de réseau, SOGEDO appréhende parfaitement les contraintes d'exploitation et s'engage sur le respect des délais.
- Les agences SOGEDO se tiennent à votre disposition pour étudier ces prestations.



maintenanc

TRAVAUX ÉLECTROMÉCANIQUES EAU

SOGEDO réalise pour le compte des collectivités et des industriels, des travaux électromécaniques sur les installations de production d'eau potable. Forte de ses moyens humains, de ses compétences techniques et d'une expérience reconnue par les collectivités dans le cadre de contrats de délégation de service public, SOGEDO entretient, répare ou renouvelle tous types d'équipements électromécaniques dans le domaine de l'eau potable.

Réalisation de station de pompage complète

- Dimensionnement et installation de groupes de pompage (immergés ou de surface) de petits débits (2 à 3 m³/h) à gros débits (plus de 300 m³/h).
- Conception et réalisation d'armoires électriques de commande: courant fort et courant faible, automatisme, variation de vitesse, régulation.
- Réalisation de canalisations de raccordement en acier ou en inox.
- Dimensionnement et pose d'anti-béliers, compteurs ou débitmètres.

Entretien, réparation et renouvellement des équipements

SOGEDO est en mesure d'assurer les prestations d'entretien d'équipements électromécaniques suivantes :

- Remplacement de pompes immergées de puits/forage, même de grande profondeur.
- Réparation et remplacement de pompes de surface à ligne d'arbre: remplacement des roulements, garnitures, tresses d'étanchéité...
- Entretien, réparation ou remplacement de pompes de surpression, y compris avec moteur à variation électronique.
- Vérification et entretien de ballons anti-béliers.



L. Billet - Saint-Amour (39)





Mise en œuvre de process complets de traitement des eaux

SOGEDO propose la mise en place et l'entretien des équipements suivants :

- Pompes doseuses de javel (y compris sur batterie ou avec des panneaux solaires).
- Systèmes d'eau surchlorée (préparation et injection d'eau fortement chlorée dans les réseaux avec asservissement du débit).
- Chaînes de chloration conventionnelles: chloromètres, débitmètres, hydro-éjecteurs.
- Dispositifs de bioxyde de chlore complets: acide chlorite, eau chlorée/chlorite.
- Dispositifs de traitement ultra-violet.
- Dispositifs de traitement par ozonation.

Ses agents disposent d'une solide expérience sur les équipements des principales marques suivantes: Cifec®, Cir®, Aldos®, Grundfos®, Prominent®, Wallace®, Milton Roy®, etc.



Maintenance spécifique: entretien et contrôle des unités d'ultra-filtration

Les agents SOGEDO expérimentés à la surveillance, au contrôle et à la réparation des unités d'ultra-filtration, réalisent :

- Le lavage annuel des modules.
- Les tests d'intégrité des modules d'ultra-filtration Aquasource.
- La réparation des modules par injection de résine.



R. Martin - Station de pompage d'Oussiat (01)

Nos engagements

- En tant qu'exploitante de réseau, SOGEDO appréhende parfaitement les contraintes d'exploitation et s'engage sur le respect des délais.
- Les agences SOGEDO se tiennent à votre disposition pour étudier ces prestations.



services

LA FACTURATION

600 000, c'est le nombre de factures que SOGEDO façonne et édite chaque année. Elle a acquis une solide expérience dans la gestion des abonnés des services de l'eau et de l'assainissement et maîtrise, de fait, l'ensemble des travaux de facturation pour le compte des collectivités et organismes publics. SOGEDO réalise entièrement ou partiellement la prestation de facturation.

Une prestation complète de facturation

Son expérience des contrats conclus avec plus de 900 collectivités est la garantie d'un professionnalisme de haute qualité. De plus, la taille de SOGEDO lui permet chaque jour d'être réactive et de s'adapter à toutes les exigences.

- Ouverture dans le logiciel de facturation d'une base spécifique et exclusive (création de codes d'accès, indépendant par rapport au système SOGEDO).
- Paramétrage de cette base pour répondre aux besoins spécifiques de facturation.
- Mise à disposition de terminaux portables permettant la relève d'index et formation complémentaire dispensée aux agents administratifs et releveurs.
- Établissement des factures avec mise en place des contrôles des factures (contrôle de vraisemblance, factures d'essai, validation, etc.).
- Façonnage et impression des factures.
- Archivage des factures et duplicatas.
- Mise sous pli, affranchissement et envoi des factures.
- Gestion des relances.
- Sauvegarde des données apportant une sécurité pour leur traitement.
- Développement des outils statistiques spécifiques à la facturation des abonnés.



J. Griénay - Salle des serveurs (Lyon)



Un matériel de pointe

La prestation est réalisée en interne avec du matériel dont SOGEDO est propriétaire. Son équipe, composée de plus de 15 personnes, œuvre sur des équipements informatiques modernes, renouvelés en permanence :

- Une capacité de traitement et d'édition de plus de **15000 factures/jour**.
- Une baie de serveurs HP, fonctionnant en virtualisation, assure le support et le traitement des données. Additionnés à une baie de disques, des lecteurs de bandes optiques dernière génération assurent l'archivage et la sauvegarde des factures.
- Une imprimante Xerox, haute capacité de 120 pages/minute et à forte résolution, assure l'impression des factures avec une importante flexibilité.
- La machine KERN K686 assure la mise sous pli des factures à une cadence de **5000 plis/heure**. Cet outil d'une incroyable précision permet également l'ajout de documents d'information ou l'envoi d'importants mailings.
- Un réseau de communication haut débit, alliant fibre optique et ADSL PRO, qui facilite la transmission rapide des informations à nos clients.



R. Rouquet - Service éditique (Lyon)

Nos engagements

- Le personnel SOGEDO intervenant dans l'exécution de cette prestation est tenu à une stricte confidentialité, interdisant toute divulgation d'informations propres à la collectivité.
- En tant qu'exploitante de réseau, SOGEDO appréhende parfaitement les contraintes d'exploitation et s'engage sur le respect des délais.
- Les agences SOGEDO se tiennent à votre disposition pour étudier ces prestations.

LE SAVIEZ-VOUS ?

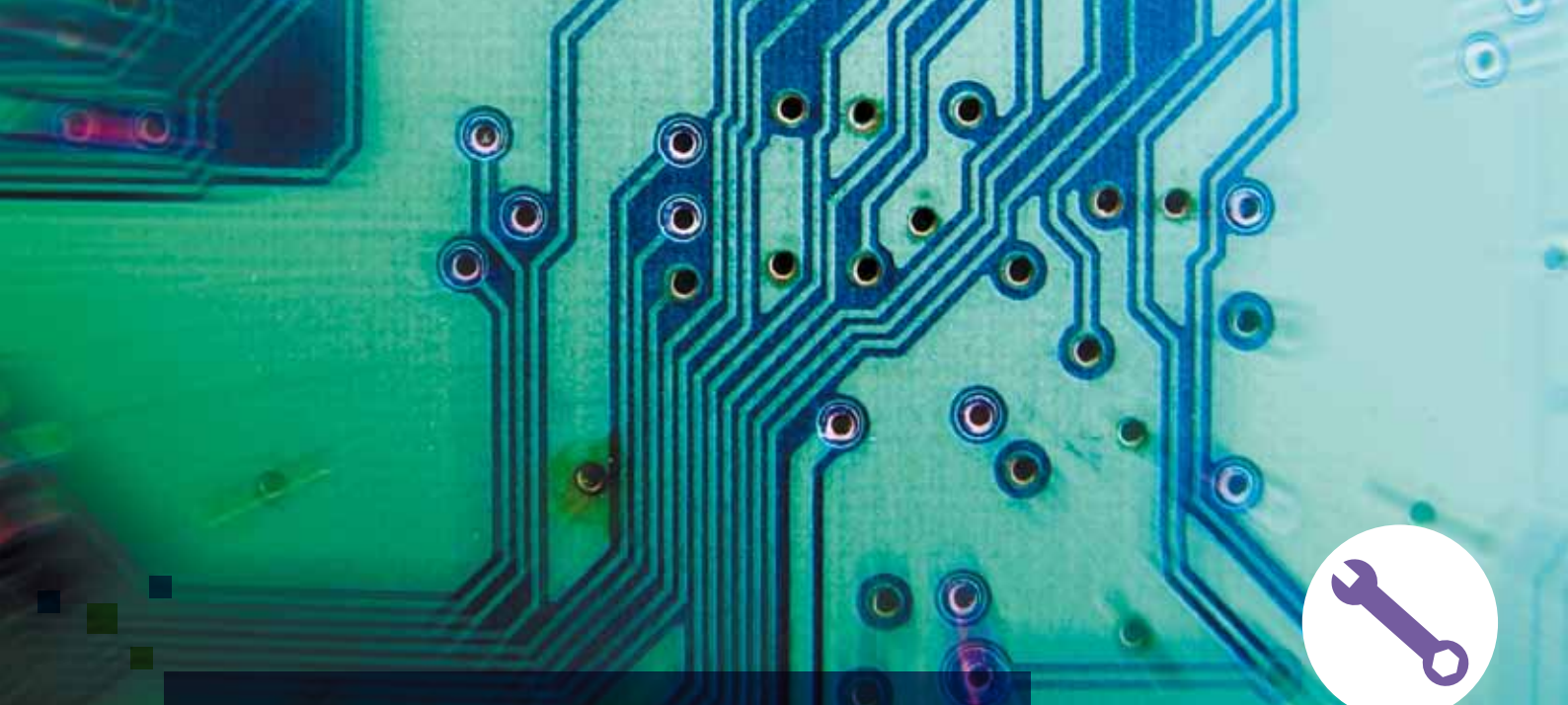


À la fois gage d'indépendance et indispensable pour s'adapter aux perpétuelles évolutions de la réglementation, les développeurs SOGEDO exécutent la maintenance sur le programme informatique de gestion des factures en effectuant eux-mêmes les modifications et/ou ajouts de fonctionnalités.

NOS RÉFÉRENCES

EAU POTABLE

- Eau Ségala (Aveyron)
42 000 factures/an
- Scionzier 4 500 factures/an



maintenanc

AUTOMATISME TÉLÉGESTION SUPERVISION

Depuis plus de cinquante ans, SOGEDO installe et exploite, pour le compte des collectivités, des équipements d'automatisme et de télégestion d'ouvrages d'eau potable et d'assainissement.

Ces équipements permettent de suivre à distance et avec précision toutes les installations, de réduire les déplacements, d'optimiser la maintenance ainsi que de préserver les ressources et le patrimoine. Les automaticiens SOGEDO sont ainsi en mesure d'intervenir sur les automates de commande et de régulation, les équipements de télégestion ou encore sur les superviseurs de télésurveillance.

NOS RÉFÉRENCES

- 800 satellites de télégestion

Automatisme et régulation

Les agents SOGEDO assurent les prestations de maintenance, de réparation et de programmation des différents automates en effectuant :

- Le remplacement de cartes automates (Télemécanique, Siemens).
- La reprise et la modification des programmes d'automatisme (ajouts de cartes, modifications entrée-sortie, communications série, mode-bus, Ethernet, fibre optique).





Équipements de télégestion

Les équipes techniques de SOGEDO assurent la pose, le raccordement et le paramétrage des équipements de télégestion devenus essentiels pour la bonne gestion des ouvrages. Ces installations permettent une surveillance accrue et une anticipation des incidents. La solide expérience des techniciens SOGEDO permet le paramétrage et la mise en œuvre des équipements suivants :

■ Eau Potable :

- Boîtier autonome pour le réseau d'eau potable (compteurs, débitmètres).
- Boîtier de commande et d'asservissement station/réservoir.
- Boîtier de surveillance station de pompage.

Les agents SOGEDO maîtrisent les types d'alimentations sur batterie avec des panneaux solaires, sur le réseau EDF.

SOGEDO utilise les différents types de communication : lignes spécialisées, lignes RTC, ADSL, GSM/M2M, radio avec ou sans licence.

■ Assainissement :

- Boîtier autonome pour mesure de débits des déversoirs d'orage.
- Boîtier de surveillance des postes de relèvement.
- Boîtier de surveillance des stations d'épuration.

Les agents SOGEDO disposent de compétences avancées sur les équipements des marques Sofrel®, Perax®, Paratronic® mais aussi, Wit®, Flygt®, Schneider® etc. La société axe également son développement sur les équipements de nouvelles technologies : automatismes intégrés, régulation PID, variation, etc.



C. Lamure - Meximieux (01)

Supervision

La supervision permet une surveillance accrue et une anticipation des incidents. Grâce à une formation permanente, nos techniciens maîtrisent la mise en place et le paramétrage de ces équipements ainsi que l'exploitation de différents systèmes de supervision. Nous réalisons des prestations complètes sur les équipements de supervision suivants : Topkapi®, Sofrel Pc-Win®.



services

ASSAINISSEMENT NON COLLECTIF

La loi impose aux collectivités la mise en place d'un Service Public d'Assainissement Non Collectif (SPANC) chargé de réaliser l'inventaire, le diagnostic et le contrôle des installations d'assainissement non collectif. Présente aux côtés des collectivités depuis plus de cinquante ans, SOGEDO propose une gamme complète de prestations couvrant l'ensemble des missions du SPANC.

La qualité de l'offre SOGEDO repose sur 2 axes fondamentaux :

Une communication empreinte de pédagogie

Pour SOGEDO, la communication est l'élément-clé de la bonne mise en place du SPANC. Son approche pédagogique vise à sensibiliser les détenteurs d'installations d'assainissement non collectif sur les enjeux et les contraintes des nouvelles réglementations afin qu'ils s'inscrivent plus facilement dans cette nouvelle démarche environnementale.

Cette communication revêt différentes formes :

- Organisation de réunions publiques animées par nos responsables et nos techniciens.
- Utilisation de différents supports d'information (plaquettes, articles, etc.) remis lors de réunions publiques ou adressés directement aux usagers au moyen d'envois postaux groupés.
- Accueil dans nos agences locales.
- Rendez-vous chez les usagers : fixés à l'avance, ils permettent au techniciens SOGEDO de prendre le temps de présenter ce nouveau service et garantissent aux usagers une approche plus personnalisée.

Toutes ces actions sont menées en accord et en étroite collaboration avec les représentants des collectivités locales. Elles permettent de mieux informer les usagers sur le fonctionnement des installations et les règles d'entretien, mais aussi sur les responsabilités de chacun (Maire, propriétaire, etc.) et les démarches à accomplir.

LE SAVIEZ-VOUS?



À ce jour, dans le cadre de prestations de service ou encore de délégation de service public, SOGEDO s'est vue confier plus de **40 000** installations.





Une expertise technique garante de la conformité des installations

SOGEDO propose une gamme complète de prestations en phase avec les besoins de chaque territoire et en conformité avec le décret du 27 avril 2012 :

- Instruction des dossiers de conception des installations nouvelles :
 - Définition de la filière de traitement (y compris l'analyse des études de sol).
 - Contrôle de la conception et de la réalisation (à la fois sur dossier et sur le terrain).
- Inventaire, diagnostic et contrôle des installations existantes :
 - **Inventaire** : identification des détenteurs d'installations, qui sont alors intégrés dans notre logiciel de gestion ANC (TOP SPANC) en lien direct avec le logiciel de S.I.G. (EDITOP).
 - **Diagnostic** : réalisation, sur chaque installation d'un rapport sur le fonctionnement, illustré de schémas, remis à l'utilisateur et à la collectivité. Ces données sont alors intégrées dans le logiciel de suivi en lien avec la cartographie du territoire. Un rapport est enfin transmis à la collectivité en faisant apparaître les réhabilitations prioritaires.
 - **Contrôle** du bon fonctionnement des installations avec également la réalisation des visites de contrôles avant la vente : obligation du propriétaire à fournir, lors de la vente de son habitation, un certificat de contrôle de son installation.

NOS RÉFÉRENCES

- 40 000 installations suivies
- 70 contrats de prestations ANC
- 3 contrats d'affermage ANC représentant plus de 4 000 installations



Nos engagements

- Suivi des contrôles réalisés (nombre, bilan par commune) et établissement d'un calendrier prévisionnel.
- Suivi des moyens engagés (agents dédiés à cette activité).



services

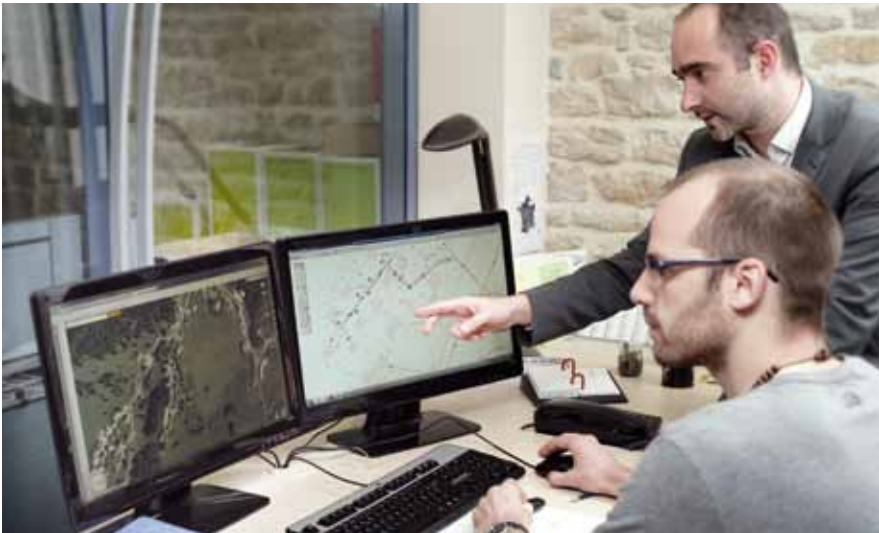
CARTOGRAPHIE - S.I.G.

SOGEDO réalise, depuis plus de cinquante ans, la mise à jour de plans. Elle s'est adaptée aux nouveaux outils de numérisation lui permettant de proposer à 900 collectivités des prestations complètes de cartographie et de S.I.G. (Système d'Information Géographique).

Numérisation et mise à jour de plans

Nous établissons des plans de réseau aux formats Edigéo et ArcView (.SHP) qui sont différents formats exploitables.

Les supports sont soit scannés (scanneur numérique Ocè), soit basés sur des fonds cadastraux numérisés. Il est possible de numériser sur des fonds de plans IGN ou photos aériennes. Les règles de vectorisation des plans associent à la fois les besoins des collectivités dans le cadre des délégations de service et des exigences de la nouvelle réglementation pour la mise en place du Guichet Unique. Sogedo renseigne ainsi tous ses réseaux selon leur classe de précision et veille continuellement à respecter l'ensemble des nouvelles obligations réglementaires. Notre méthodologie est conforme à l'arrêté du 23 juin 2011 relatif aux « protocoles techniques d'échange de données ».



C. Buffet, S. Dumarest (Lyon)



Nous proposons également une prestation complète de numérisation des fonds de plans cadastraux sous convention avec les services du Cadastre :

- Établissement de la convention entre les différents partenaires.
- Réalisation de la numérisation des fonds de plans selon le protocole PCI-EDIGEO.
- Validation des plans par les services du Cadastre.

Ces fonds de plans labélisés sont la couche de base essentielle à la réalisation d'un S.I.G. de qualité.

Réalisation de Système d'Information Géographique – S.I.G.

Sur la base de fonds de plans labélisés, SOGEDO peut établir un S.I.G. complet et d'apporter la couche réseau d'eau potable, des eaux usées, des eaux pluviales et également de l'Assainissement Non Collectif.

De plus, l'expérience de SOGEDO dans la gestion des réseaux a permis de mettre en évidence, dans certains cas, l'insuffisance des données prévues par la norme Edigéo, indispensable à une bonne connaissance et une bonne gestion du patrimoine. C'est pourquoi SOGEDO, sur la base du modèle conventionnel, a enrichi ce dernier aussi bien sur le plan des objets décrits que sur le plan des informations attributaires associées à ces objets. Aussi, une moyenne de 20 attributs est associée à chaque objet constitutif du réseau pour décrire au mieux ses caractéristiques. Tout en restant compatible (même structuration et mêmes informations de base conservées), ce dispositif permet de décrire plus précisément les installations et surtout, de suivre les interventions réalisées sur ces dernières et leur évolution dans le temps.

Enfin, chacun des techniciens SOGEDO dispose d'un accès à la cartographie via les postes informatiques afin de mettre à jour les évolutions des réseaux dans les meilleurs délais.

Le S.I.G. comporte notamment :

- Le tracé, la nature, le diamètre des canalisations.
- La localisation et les caractéristiques: des appareillages de robinetterie et fontainerie, des regards de comptage, des ouvrages de pompage, des appareils de comptage et des branchements des abonnés.

Il est également possible d'y rattacher les coordonnées GPS des points principaux ainsi que les photos de triangulation nécessaires au repérage rapide des données.

Numérisation – tirage de plans

SOGEDO dispose de 5 traceurs de plans A0 dont un nouveau traceur haute performance Océ qui permet d'imprimer en fonction des demandes jusqu'à un plan A0 à la minute.

Nous proposons :

- Le tirage de plan au format A0.
- La copie noir et blanc ou couleur de plans au format A0.
- La numérisation noir et blanc ou couleur de plans au format A0.



C. Buffet - Service Cartographie

LE SAVIEZ-VOUS ?



Notre équipe de dessinateurs cartographes accomplit chaque année la mise à jour, l'intégration de données et le développement de plans sur un réseau d'environ 15000 km.



gestion

RECHERCHE DE FUITES

La détection de fuites d'eau sur les réseaux d'Adduction d'Eau Potable (AEP) est un sujet dont l'importance va croissante. Elle se justifie à la fois par la rareté de l'eau destinée à devenir de l'eau potable, par son prix ajouté à celui de l'assainissement, mais aussi d'un point de vue écologique, par les modifications climatiques pouvant perturber son approvisionnement.

Les « chercheurs de fuites » SOGEDO analysent et auscultent les différents réseaux d'eau à la recherche du moindre incident. Cette expérience acquise depuis de très nombreuses années permet à SOGEDO d'intervenir sur tous types de réseau.

La surveillance permanente des réseaux

■ Consommation de nuit

La consommation d'eau est le reflet des activités de l'homme et des animaux. C'est bien souvent la nuit (entre 2h00 et 5h00 du matin) que la consommation est la plus faible. Ce débit minimal représente ainsi le débit de fuite. Il constitue un repère essentiel lors des relevés de compteurs cherchant à repérer des surconsommations anormales et permet de pré-localiser la fuite.

■ Relevé et suivi des compteurs

Les compteurs des abonnés ou les compteurs généraux sont les éléments de base de l'analyse des consommations et de la conclusion de localisation de branche en surconsommation. Le relevé des compteurs généraux est ainsi l'une des clefs de la recherche des fuites et joue pour une grande part dans leurs pré-localisations.



N. Jousset - Saint-Amour (39)



■ Relevé des heures de pompage

Ce relevé est effectué comme pour les compteurs généraux et témoigne directement des volumes extraits. Les pompes ont un débit en général parfaitement connu et témoignent de façon directe de la consommation des abonnés (et donc d'éventuelles fuites).

Les méthodes d'oscultation de réseau

■ Observation directe

Elle consiste à repérer des phénomènes anormaux tels que de l'eau soulevant la route, sortant de terre ou d'une bouche à clef. Dans ces cas, les débits associés sont souvent importants et peuvent mettre à mal les petites structures si la fermeture de la vanne de sectionnement ou de branchement (en dernier ressort) reste sans effet.

De manière plus indirecte, les traces d'humidité, la couleur de l'herbe dans les prés, ou parfois la fonte de la neige (dans les régions froides) sont autant d'indicateurs de fuites. Sans oublier les écoulements de fossés ainsi que l'observation des égouts dont les débits sont jugés importants.

■ Recherche par l'écoute

L'écoute directe est réalisée par l'agent SOGEDO qui, en « collant » son oreille sur sa clef de barrage lors de l'inspection de chaque bouche à clef, va repérer l'endroit où le bruit de la fuite est le plus important. Une sonde est ensuite descendue sur le carré de commande d'une vanne ou bien est posée sur la clef de barrage. Cet appareil amplificateur permet d'éliminer certaines bandes de fréquences parasites afin de ne garder que le bruit de la fuite pour faciliter son repérage. L'autre méthode opérée de manière plus systématique consiste à descendre des appareils pré-localisateurs de fuites au fond d'une série de bouche à clef pour enregistrer le bruit de l'eau. Cette opération est réalisée le plus souvent la nuit lorsque les consommations sont quasiment nulles et qu'il ne reste alors plus que les débits de fuites.

Lorsque l'écoute a permis de pré-localiser une fuite, il est possible de déterminer l'emplacement précis de la fuite grâce au corrélateur. Il détecte le bruit de la fuite lorsqu'il arrive aux deux capteurs positionnés sur la conduite de part et d'autre de la fuite suspectée. Le bruit arrive en premier au capteur le plus proche. Il existe un temps de décalage avant que le bruit n'arrive au capteur le plus éloigné. Le temps de décalage, la connaissance de la distance entre les deux capteurs et la vitesse de propagation du son, permettent alors au corrélateur de calculer la position de la fuite.

■ Traçage au gaz traceur

Le traçage au gaz consiste à injecter dans un réseau de l'hydrogène qui a pour particularité de se dissoudre dans l'eau. Lorsque l'eau se répand dans le sol, elle perd ainsi l'hydrogène qui remonte à la surface. Le gaz est aspiré et la teneur en hydrogène de l'eau est analysée. La présence de l'hydrogène indique alors l'existence d'une fuite. La détection est stable, fiable et extrêmement sensible. Elle permet de détecter de très petites fuites. Le mélange est totalement inerte et agréé pour un usage alimentaire. Cette méthode est particulièrement utilisée sur les canalisations en PVC et pour les branchements.



N. Jousot - Saint-Amour (39)



gestion

ENTRETIEN DES POTEAUX D'INCENDIE



Les bornes d'incendie sont des équipements fragiles soumis à de nombreuses causes de détériorations : usure, intempéries (gel), mais aussi chocs sur la voie publique, actes de malveillance, etc. Un dysfonctionnement des bornes d'incendie peut avoir de graves conséquences en cas de sinistre. C'est pourquoi, il est nécessaire de les préserver du vieillissement et de s'assurer de leur bon fonctionnement. La réglementation oblige les communes à un contrôle annuel des poteaux d'incendie (P.I.), portant non seulement sur la dynamique de l'eau (débit/pression), mais aussi sur leur état général.

Des techniciens SOGEDO expérimentés sont capables d'intervenir sur tous types d'équipements et réalisent le contrôle annuel qui se déroule en 3 étapes.



Inventaire des poteaux et localisation

SOGEDO réalise un inventaire précis des poteaux d'incendie : marque, diamètre, numéro d'identification, adresse précise, conditions d'accessibilité...

Les P.I. sont repérés sur un plan de la commune en indiquant le diamètre de la canalisation sur laquelle est piqué l'hydrant. Ce repérage peut aussi être réalisé par GPS.



Contrôle du débit

Il s'agit de vérifier, avec un débitmètre, la capacité hydraulique du poteau. Une vanne de régulation située en sortie du débitmètre permet soit de régler la pression en amont à 1 bar, soit de maintenir le débit minimal de 60 m³/h à une pression supérieure ou égale à 1 bar, comme le prévoit la législation.

Vérification du poteau

Les techniciens SOGEDO réalisent les vérifications suivantes :

- Conditions d'accès au poteau :
 - Végétation, arbres envahissants.
 - Ouverture des capots et leur état.
- Contrôle du poteau :
 - Présence de tous les bouchons et de leurs chaînes.
 - Vérification de l'étanchéité du P.I. fermé.
 - Vérification et réparation, si besoin, du dispositif de vidange.
 - Graissage de l'axe de manœuvre et de la serrure du coffre.
 - Contrôle de la bonne fermeture du coffre.
 - Vérification de l'accessibilité et du fonctionnement de la vanne d'isolement
- Visuel du poteau :
 - Remise en peinture rouge réglementaire (tous les 3 ou 5 ans).
 - Vérification de la présence du numéro d'identification.



M. Pareyre - Septème (38)



Nos engagements

- À l'issue du contrôle annuel, des techniciens SOGEDO établissent un rapport complet de vérification. Ce document est alors transmis à la collectivité et peut également être transmis au SDIS du département.
- Les agences SOGEDO se tiennent à la disposition des collectivités pour étudier cette prestation.



gestion

TRAVAUX ENTRETIEN RÉSEAUX

Depuis 1954, SOGEDO réalise les travaux d'entretien de réseau dans les domaines de l'eau potable et de l'assainissement. Cette expérience acquise au fil des années – réparation des canalisations anciennes et remplacement des vannes de sectionnement dans des conditions environnementales, et parfois climatiques, particulièrement difficiles – permet à SOGEDO d'intervenir sur tous types de réseau.

SOGEDO propose aux collectivités, mais aussi aux industriels, ses compétences dans la réalisation de branchements, la pose de canalisations, ainsi que la réparation d'équipements hydrauliques.



Sur les réseaux d'eau potable

■ Réalisation de branchements neufs :

SOGEDO propose la mise en place de branchements neufs, comprenant le terrassement, la réalisation de la prise en charge, la pose du robinet de prise, de la canalisation et du regard avec son équipement de comptage.

■ Renouvellement de branchements :

Chaque année, SOGEDO renouvelle plus de 1000 branchements pour le compte des collectivités, et propose différentes techniques pour le remplacement des branchements plomb.

■ Pose de canalisations :

SOGEDO réalise des extensions de réseau en fonte, PVC, bi-orienté ou encore PEHD. Son expérience de la maintenance des réseaux assure une très grande connaissance des techniques de raccordement.

■ Réparation des canalisations :

Maillons essentiels des métiers de SOGEDO, les fontainiers sont des experts dans la réparation des casses de canalisations.





■ Réparation et remplacement des vannes :

Les techniciens de SOGEDO peuvent intervenir sur les presse-étoupes des vannes. Ils réalisent également leur renouvellement.

■ Pose, entretien et réparation des équipements de régulation :

SOGEDO assure la maintenance des équipements hydrauliques de réseau, à savoir des :

- Réducteurs de pression.
- Stabilisateurs de pression (aval, amont/aval, altimétrique, survitesse, limiteurs de débit, etc.).
- Disconnecteurs contrôlables (nos techniciens sont habilités à réaliser les contrôles périodiques réglementaires).
- Ventouses, poteaux d'incendie, vidanges, etc.

SOGEDO intervient principalement sur les marques Bayard®, Socla®, Desbordes®, Claval®, Ramus®.

Sur les réseaux d'assainissement

■ Réalisation de branchements neufs :

SOGEDO propose la réalisation de branchements neufs, comprenant le terrassement, la réalisation du piquage sur le collecteur et la pose de la boîte de branchement.

■ Contrôle des branchements :

SOGEDO réalise des campagnes de contrôle des branchements assainissement :

- Contrôle de conformité : raccordement des eaux usées/pluviales.
- Test à la fumée/traçage.
- Inspection vidéo.



NOS RÉFÉRENCES

- 550 réservoirs entretenus
- 15 000 km de réseau

Les agences SOGEDO se tiennent à votre disposition pour étudier cette prestation.





gestion

NETTOYAGE DES RÉSERVOIRS D'EAU POTABLE

Chaque année, SOGEDO traite près de 550 réservoirs d'eau potable dans le cadre de contrats de délégation de service public et conformément à la réglementation qui prévoit que « les réservoirs équipant les réseaux et installations doivent être vidés, nettoyés, rincés et désinfectés au moins une fois par an... » (article R.1321-56 du Code de la Santé Publique).

Cette prestation est proposée aux collectivités, aux industriels, aux particuliers et plus largement à toute structure (centres de vacances, etc.) disposant de cuves dédiées à l'alimentation en eau potable.



Réservoir à Meximieux (01)

Une prestation complète en 8 étapes

- Préparation du réservoir (vidange, manœuvre des vannes).
- Nettoyage sommaire à l'eau de la cuve, évacuation des déchets grossiers.
- Nettoyage chimique: pulvérisation et activation du produit de nettoyage (type Carela Bio Plus® ou Herli rapide TW®). Cette application permet de dissoudre les dépôts de calcaire, de fer, de manganèse, d'algues, les dépôts visqueux et tout autre dépôt que l'on peut généralement rencontrer sur les surfaces en contact avec l'eau potable.
- Rinçage et neutralisation des rejets (contrôle du PH).
- Vidange des eaux neutralisées.
- Désinfection finale par une solution oxydante.
- Rinçage final et réalisation des contrôles.
- Remise en service avec vérification de la désinfection.

Toutes les parties métalliques sont également nettoyées et désinfectées (canalisations, échelles, etc.).



Un nettoyage à lance haute pression de la chambre des vannes est réalisé si possible.

Une fiche de visite est établie pour chaque ouvrage reprenant l'état du génie civil (fissures, revêtements), ses dimensions, l'état des équipements (conduites, vannes, systèmes de ventilation) et un avis sur la conformité des équipements d'accès (portes, échelles, garde-corps).

Un certificat de nettoyage est alors délivré pour que la collectivité puisse en informer les services sanitaires si besoin.

Moyens mis en œuvre

Compte tenu des risques rencontrés sur ce type d'intervention (travail en hauteur, manipulation et mise en œuvre de produits chimiques), chaque équipe spécialisée se compose systématiquement de deux agents disposant :

- Des compétences requises.
- Des équipements de sécurité (EPI) adaptés à cet environnement ainsi qu'aux produits utilisés.
- D'un véhicule spécialement aménagé pour cette prestation composé à minima :
 - d'un groupe électrogène,
 - d'une pompe basse et de lances télescopiques pour la pulvérisation des produits de nettoyage et désinfection,
 - de pompes vide-caves,
 - d'un laveur haute pression avec longueurs de tuyaux adaptées aux réservoirs sur tour,
 - d'appareils de mesure pour vérification de la neutralité des produits rejetés,
 - d'une radio, appareil photos et télémètre.

Comment est évalué le coût de cette prestation ?

Une étude est réalisée avant chaque intervention, tenant compte de la taille de l'ouvrage, du type de réservoir (enterré ou semi-enterré, sur tour).

Sont pris en compte également :

- Les conditions d'accès aux ouvrages.
- Le regroupement des réservoirs par campagne.
- Les contraintes de distributions locales.

Nos engagements

- En tant qu'exploitante de réseau, SOGEDO appréhende parfaitement les contraintes d'exploitation et s'engage sur le respect des délais.
- Les agences SOGEDO se tiennent à votre disposition pour étudier ces prestations



Château d'eau de Colombier-Saugnieu (69)